



## Regulamin 7R CST MTB Gdynia Maraton 2020 Wyścig Gdynia Fun i Gravel

### I. Cel imprezy

- 1) Popularyzacja kolarstwa górskiego i propagowanie zdrowego trybu życia.
- 2) Promocja Miasta Gdyni.
- 3) Promowanie trójmiejskich szlaków turystycznych.
- 4) Wyłonienie zwycięzców poszczególnych kategorii.

### II. Dane Organizatora

Organizatorem 7R CST MTB Gdynia Maraton 2020 (zwanego dalej wyścigiem lub imprezą) jest Stowarzyszenie B-Active z siedzibą w Zatorzu przy ul. Różanej 16 kod pocztowy 32-640 NIP: 5492450012, [www.mtbgdyniamaraton.pl](http://www.mtbgdyniamaraton.pl), email: [kontakt@b-active.pl](mailto:kontakt@b-active.pl)

Dyrektor Wyścigu – Dariusz Batek

### III. Termin, miejsce, dystans oraz zasady startu

- 1) W ramach imprezy rozgrywane będą wyścigi Gdynia Fun (Xc) i Gravel.
- 2) 7R CST MTB Gdynia Maraton odbędzie się 20 września (niedziela) 2020 r. w Gdyni.
- 3) Wyścig Gdynia Fun odbędą się w 4 damskich i 6 męskich kategoriach wiekowych na dystansie 28 km (1 pętla).
- 4) Wyścigi Graveli odbędą się w kategorii Open kobiet i Open mężczyzn na dystansie 28 km (1 pętla).
- 5) Start nastąpi o godzinie 9.00 na parkingu znajdującym się pomiędzy Gdynia Arena i Ch. Riviera.
- 6) Szczegółowe informacje będą udzielane na odprawie technicznej przed startem.
- 7) Zawodnicy zobowiązani są do ustawienia się na starcie w wydzielonych strefach startowych. Przydział do konkretnej strefy startowej następuje na podstawie formularza zgłoszeniowego. Starty odbywać się będą w formule-startu falowego.
- 8) Start falowy odbędzie się w następującej kolejności:
  - strefa I A – Gdynia Fun mężczyźni kat. M1, M2 i M3,
  - strefa I B – Gdynia Fun mężczyźni kat. M4, M5 i M6,
  - strefa I C – Gdynia Fun kobiety,
  - strefa II - Gravel.
- 9) Wszelkie informacje organizacyjne będą przekazywane przez służby Organizatora przy pomocy systemu nagłaśniającego umieszczonego w strefie startu. W związku z powyższym nie wolno używać własnych urządzeń elektronicznych ze słuchawkami.

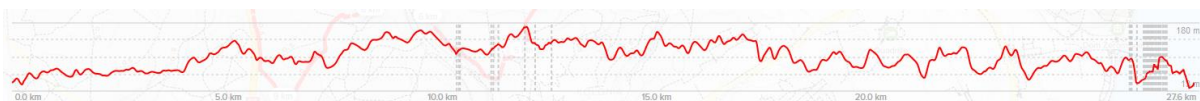
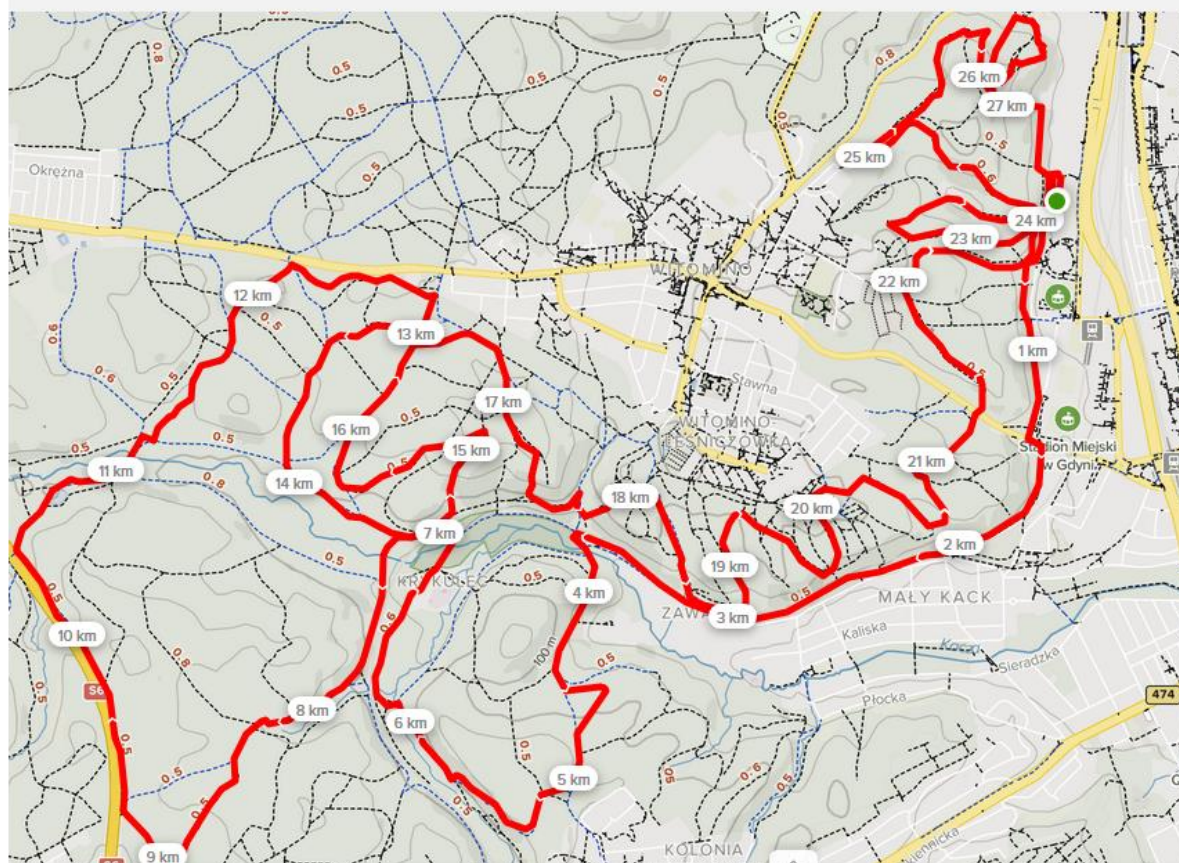
### IV. Trasa i limit czasu

- 1) Trasa imprezy prowadzi leśnymi drogami Trójmiejskiego Parku Krajobrazowego. Trasa może ulec zmianie na skutek wystąpienia nieprzewidzianych zjawisk atmosferycznych, lub innych przyczyn niezależnych od Organizatora, które będą miały wpływ na bezpieczeństwo zawodników.

Trasa dostępna pod adresem <https://www.alltrails.com/explore/map/p-tla-mp-xcm-2019-7r-cst-mtb-gdynia-maraton-7e889fb>

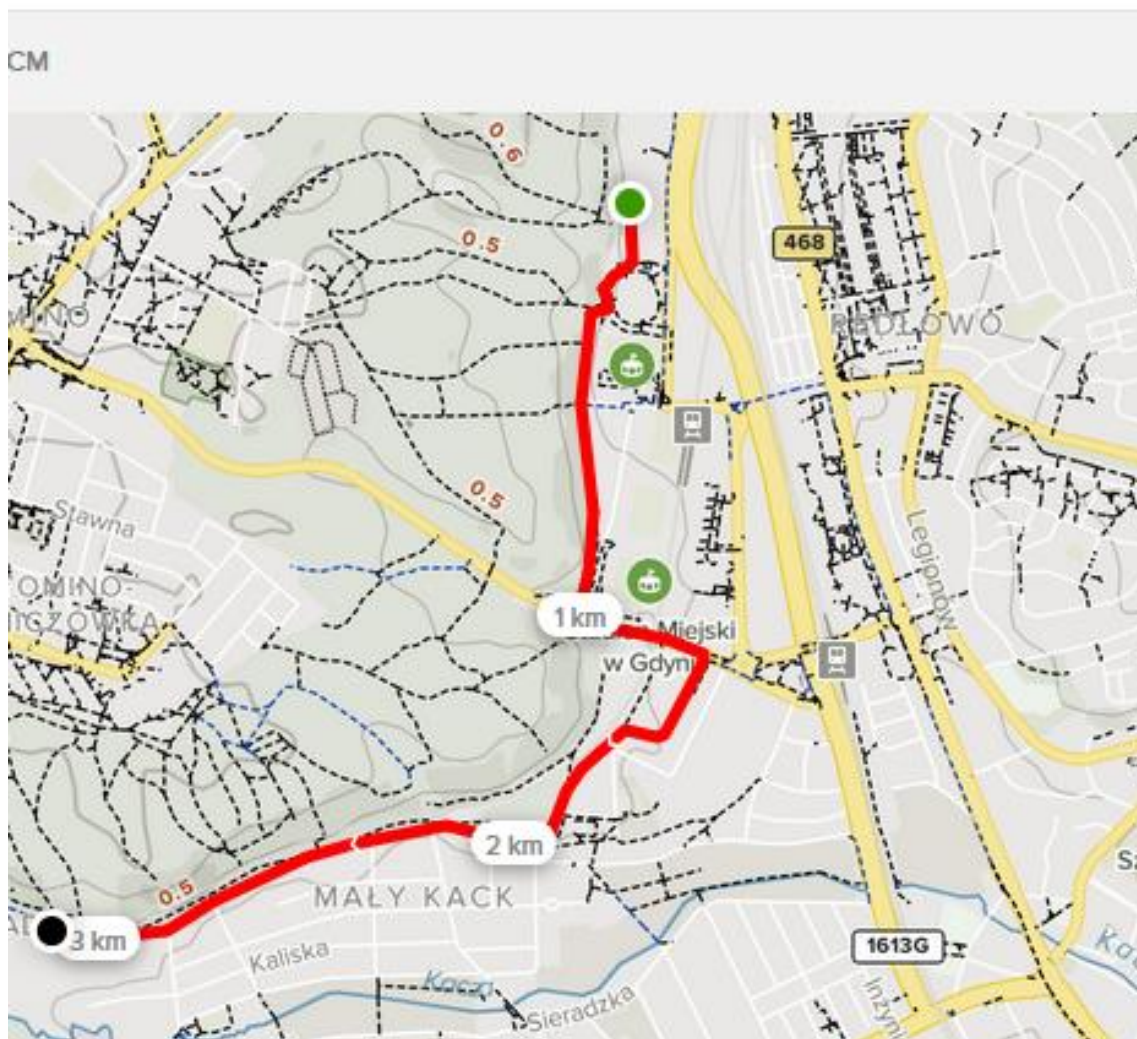


MTB Gdynia Maraton - Gdynia Fun i Gravele



- 2) Po starcie trasa na odcinku około 4km przebiegać będzie ulicami: Wileńska, Olimpijską, Stryjską, Halicką, Olkuską do wjazdu do Trójmiejskiego Parku Krajobrazowego, po czym zawodnicy wjadą na właściwą pętlę.

<https://www.alltrails.com/explore/map/odcinek-startowy-mtb-gdynia-maraton-2017>



- 3) Na trasie wyścigu zlokalizowane będą również punkty elektronicznego pomiaru czasu, a ominięcie któregośkolwiek z nich przez zawodnika skutkować będzie jego dyskwalifikacją.
- 4) Do pomiaru czasu wykorzystywany będzie system pomiaru czasu RFID.
- 5) Pierwsza strefa startowa wystartuję o godzinie 9:00, a następnie kolejne strefy startowe w odstępach około 1 min.
- 6) Obowiązuje limit czasu dla ukończenia wyścigu, wynoszący 3 godzin (około 12:00), liczonego od momentu wystrzału podczas startu I strefy. Jeżeli zawodnik nie ukończy wyścigu przed upływem powyższego limitu czasu, nie zostanie sklasyfikowany. Po upływie 3 godzin od momentu w/w wystrzału zawodnik/czka zobowiązany/a jest do niezwłocznego opuszczenia trasy wyścigu.
- 7) Zawodnik/czka, który nie ukończy wyścigu (pełen dystans) w wyznaczonym czasie zostanie zdyskwalifikowany/a.
- 8) Na trasie wyścigu będzie znajdował się punkt żywieniowy.

- 9) Zawodnicy muszą zachować szczególną ostrożność, mając na uwadze możliwość wyjechania pojazdów z pól, dróg leśnych czy pojedynczych zabudowań. Wszyscy zawodnicy na drogach gruntowych i publicznych powinni poruszać się prawą stroną i bezwzględnie przestrzegać przepisów ustawy Prawo o ruchu drogowym.
- 10) Organizator nie ponosi odpowiedzialności za ewentualne kolizje i wypadki na trasie.

## V. Warunki uczestnictwa

- 1) W Wyścigach Gdynia Fun i Gravele na dystansach 28 km mogą startować wyłącznie zawodnicy urodzeni przed 20 września 2004 r. (w dniu imprezy mają ukończone 16 lat).
- 2) W imprezie mogą brać udział wszyscy chętni, niemający przeciwwskazań lekarskich do udziału w dyscyplinach sportowych typu wytrzymałościowego, którzy zgłosili swój udział i zostali wpisani na listę startową zgodnie z postanowieniami punktu VI niniejszego Regulaminu.
- 3) Zawodnicy startują w imprezie na własną odpowiedzialność. Przekazanie Organizatorowi prawidłowo wypełnionego Formularza Zgłoszeniowego oraz dokonanie opłaty startowej oznacza, że Uczestnik rozważył i ocenił charakter, zakres i stopień ryzyka wiążącego się z uczestnictwem w imprezie, w tym zagrożenie wypadkami, możliwość odniesienia obrażeń ciała i urazów fizycznych (w tym śmierci), a także szkód i strat o charakterze majątkowym i dobrowolnie zdecydował się podjąć to ryzyko.
- 4) Zawodnicy startujący w imprezie zobowiązani są do bezwzględnego wykonywania poleceń służb odpowiedzialnych za kierowanie ruchem drogowym, w tym Policji i Straży Miejskiej, a także ekipy sędziowskiej i służb zabezpieczających trasę z ramienia Organizatora pod rygorem dyskwalifikacji.
- 5) Ze względów bezpieczeństwa, zabrania się startu w imprezie ze zwierzętami. Osoby, które nie zastosują się do zaleceń wskazanych powyżej zostaną zdyskwalifikowane i niezależnie od powyższego zobowiązane są opuścić trasę wyścigu.
- 6) Każdy uczestnik imprezy jest zobowiązany do jazdy w kasku sztywnym i na rowerze posiadającym dwa sprawne hamulce.
- 7) W związku z obowiązującymi obecnie przepisami ustanawia się limit 250 uczestników imprezy (łącznie miejsc dla uczestników wyścigów Gdynia Fun i Gravele). W związku z powyższym do imprezy zostanie zapisanych pierwsze 250 zawodników/czek. Organizator przewiduje możliwość zniesienia lub zwiększenia limitu uczestników jeżeli zmienią się przepisy.

## VI. Zgłoszenia i odbiór pakietów startowych

- 1) Rejestracja do wyścigu, odbywać się będzie do dnia:
  - a. Termin I 25.08.2020 r. do godz. 23:59,
  - b. Termin II 7.09.2020 r. do godz. 23:59,
- 2) Zgłoszenia będą przyjmowane **wyłącznie** w formie elektronicznej poprzez wypełnienie Formularza Zgłoszeniowego, dostępnego na stronie [www.mtbgdyniamaraton.pl](http://www.mtbgdyniamaraton.pl)
- 3) Rejestracja, z zastrzeżeniem punktu VII ust. 2 niniejszego Regulaminu, jest skuteczna tylko wtedy, gdy uczestnik dokona prawidłowego zgłoszenia oraz uiszczy opłatę startową zgodnie z postanowieniami punktu VII niniejszego Regulaminu.
- 4) **Pakiety startowe** do wyścigów Gdynia Fun i Graveli odbierać będzie można wyłącznie w dniach:
  - a. 19.09.2020 r. w Biurze Zawodów znajdującym się na terenie Gdyńskiego Centrum Sportu (lokalizacja zostanie podana na stronie, najpóźniej na tydzień przed zawodami), w godzinach od 15:00 do 20:00,
  - b. 20.09.2020 r. w Biurze Zawodów znajdującym się na terenie Gdyńskiego Centrum Sportu (lokalizacja zostanie podana na stronie, najpóźniej na tydzień przed zawodami), w godzinach od 7:00 do 8:30,

c. **W dniu imprezy nie ma możliwości zapisania się.**

- 5) **Odbiór pakietów startowych odbywa się na podstawie dowodu osobistego lub innego dowodu tożsamości.**

**Zawodnicy, którzy nie zarejestrują się w terminach, o których mowa w ust. 1) a i b, nie otrzymają pakietów startowych, nie będą wpisani na listę uczestników, nie będą mogli wystartować w imprezie ani w żadnym innym wyścigu rozgrywanym w tym dniu oraz nie zostaną sklasyfikowani.**

**VII. Opłaty startowe**

- 1) Opłata startowa wynosi:
- a) **80 zł** - dla osób, które zapisały się w I terminie (25.08.2020 r. do godz. 23:59),
  - b) **100 zł** - dla osób, które zapisały się w II terminie (7.09.2020 r. do godz. 23:59).

w Biurze Zawodów w dniach 19 - 20 września 2020 r. nie będzie możliwości dokonania opłaty.

- 2) Opłatę startową, o której mowa w ust. 1) lit. a) i b) należy uiścić **wyłącznie** za pośrednictwem Dotpay podczas wypełniania formularza zgłoszeniowego.
- 3) W przypadku dokonania opłaty startowej w wysokości większej niż ta określona w ust. 1a) i 1b), Organizator, na wniosek zainteresowanej osoby, dokona zwrotu przedmiotowej kwoty pomniejszoną o koszty operacyjne związane z dokonaniem przelewu.
- 4) Organizator wystawia faktury VAT na żądanie uczestnika imprezy. Faktury VAT wystawiane będą wyłącznie na osoby lub podmioty, po zaksięgowaniu opłaty startowej na koncie wskazanym przez Organizatora, oraz po podaniu dokładnych danych w formularzu zgłoszeniowym podczas procedury rejestracyjnej zgodnie z obowiązującymi przepisami ustawy z dn. 11.03.2004 r. o podatku od towarów i usług (Dz. U. 2011.177.1054 j. t.).
- 5) Organizator nie ma obowiązku wystawienia faktury, jeżeli żądanie jej wystawienia zgłoszone zostało niezgodnie z obowiązującymi przepisami ustawy z dn. 11.03.2004 r. o podatku od towarów i usług (Dz. U. 2011.177.1054 j. t.).
- 6) Organizator nie ponosi odpowiedzialności za terminy realizacji przelewów bankowych i pocztowych.
- 7) Dowodem dokonania skutecznej rejestracji jest pojawienie się danych zawodnika na liście startowej z potwierdzoną płatnością.
- 8) Opłata startowa podlega zwrotowi (pomniejszona o koszty operacyjne związane z dokonaniem przelewu) tylko i wyłącznie w przypadku zgłoszenia przez Zawodnika rezygnacji z udziału w wyścigu, poprzez wysłanie e-maila z rezygnacją na adres [kontakt@b-active.pl](mailto:kontakt@b-active.pl), w terminie o którym mowa w pkt. VI ust. 1) b). Opłata nie podlega zwrotowi w przypadku rezygnacji po tym terminie, czy też w związku z nieukończeniem wyścigu lub wycofaniu zgody na przetwarzanie danych osobowych.
- 9) Możliwość przeniesienia opłaty startowej na innego zawodnika odbywa się poprzez kontakt e-mail ([kontakt@mktime.pl](mailto:kontakt@mktime.pl)).

## VIII. Klasyfikacja

- 1) Podczas 7R CST MTB Gdynia Maratonu, w wyścigu Gdynia Fun na dystansie 28 km prowadzona będzie klasyfikacja (prowadzona według czasu netto) w ramach następujących kategorii wiekowych:
  - a) M1 – od 16 do 19 lat
  - b) M2 - od 20 do 29 lat
  - c) M3 - od 30 do 39 lat
  - d) M4 - od 40 do 49 lat
  - e) M5 - od 50 do 59 lat
  - f) M6 – od 60 lat
  - a) K1- od 16 do 19 lat
  - b) K2 -od 20 do 29 lat
  - c) K3 - od 30 do 39 lat
  - d) K4 - od 40
- 2) W Wyścigu Graveli na dystansie 26 km prowadzona będzie następująca klasyfikacja:
  - a) Klasyfikacja generalna kobiet prowadzona według czasu brutto,
  - b) Klasyfikacja generalna mężczyzn prowadzona według czasu brutto.

## IX. Nagrody

- 1) Po zakończeniu wyścigów zostaną przyznane i wręczone następujące nagrody:
  - a) Medale za zajęcie od I do III miejsca w klasyfikacjach wiekowych kobiet i mężczyzn w wyścigu Gdynia Fun,
  - b) Medale za zajęcie od I do III miejsca w klasyfikacji generalnej kobiet i mężczyzn w wyścigu Graveli,
  - c) Pamiątkowe medale dla wszystkich uczestników, którzy w prawidłowy sposób wystartowali oraz ukończyli wyścigi w powyższych kategoriach,

## X. Inne postanowienia

- 1) Na stronie zawodów [www.mtbgdyniamaraton.pl](http://www.mtbgdyniamaraton.pl) zostaną podane aktualnie przyjęte rozwiązania dot. przeciwdziałaniu transmisji korony wirusa.
- 2) Zawodnicy będą mogli oddać do depozytu rzeczy zapakowane wyłącznie w worku dostarczonym przez Organizatora, który można pobrać podczas odbioru pakietu startowego. Rzeczy luzem, bez worków, nie będą przyjmowane.
- 3) Każdy zawodnik musi posiadać przytwierdzony do kierownicy numer startowy wyposażony chip identyfikacyjny służący do elektronicznego pomiaru czasu. Umieszczenie numeru w innym miejscu lub jego zdjęcie w trakcie wyścigu skutkuje dyskwalifikacją, brakiem możliwości weryfikacji przejazdu i brakiem możliwości pomiaru czasu przejazdu
- 4) Zawodnik zobowiązany jest do umieszczenia numeru startowego na kierownicy oraz na plecach. Numer startowy musi być widoczny przez okres trwania całego wyścigu. Zakrycie lub usunięcie numeru startowego skutkować będzie dyskwalifikacją.
- 5) Na rewersie numeru startowego umieszczona zostanie tabela, którą każdy zawodnik powinien wypełnić w celu łatwiejszej identyfikacji w razie wypadku. Tabela zawiera dane dotyczące przyjmowanych leków, ewentualnych uczuleń oraz numeru telefonu do osoby, z którą ma się skontaktować Organizator w razie wypadku.
- 6) Zawodnicy wjeżdżający na metę muszą stosować się do poleceń Sędziów i służb Organizatora.
- 7) Uczestnicy imprezy, po ukończeniu rywalizacji, otrzymają sms z wynikiem, na podany w formularzu zgłoszeniowym numer telefonu, (pod warunkiem wyrażenia zgody na wysłanie przedmiotowego sms'a).
- 8) Na trasę wyścigu zabrania się wprowadzania zwierząt, a także wnoszenia środków odurzających, nielegalnych substancji, środków dopingujących oraz środków alkoholowych jakiegokolwiek rodzaju. Zawodnikom zabrania się zażywania takich środków i substancji zarówno przed, jak i podczas wyścigu pod groźbą dyskwalifikacji. W przypadku stwierdzenia, że uczestnik narusza

powyższy zakaz, Organizator zastrzega sobie możliwość niedopuszczenia go do udziału w wyścigu lub zdyskwalifikowania go w jego trakcie.

- 9) Zawodnikowi nie wolno korzystać z jakiegokolwiek pomocy dotyczy to asysty zawodników przez osoby nieuczestniczące w wyścigu, biegnące z zawodnikiem lub jadące na rowerze.
- 10) Organizator zapewnia opiekę medyczną wyłącznie dla uczestników imprezy na trasie wyścigu od momentu startu do zamknięcia trasy wyścigu określonej limitem czasowym a także w centrum zawodów do godziny 17.00 Organizator nie pokrywa kosztów medycznych lub kosztów transportu nieobjętych zakresem zabezpieczenia medycznego imprezy.
- 11) Zawodnik, który z różnych przyczyn rezygnuje z udziału w wyścigu ma obowiązek poinformować o tym fakcie sędziego na najbliższym punkcie kontrolnym.
- 12) Wolniejszy zawodnik powinien ustąpić szybszemu na trasie.
- 13) Zawodnik musi zachować szczególną uwagę: gdy trasa jest trudna technicznie, zbliża się do szosy lub skrzyżowania dróg (nawet leśnych).
- 14) Uczestnicy muszą liczyć się z przerwaniem jazdy podczas pokonywania stromych podjazdów, zjazdów lub przeszkód terenowych.
- 15) Naprawa roweru powinna być przeprowadzona w obrębie widoczności szlaku z zachowaniem zasad bezpieczeństwa.
- 16) Pomoc techniczna dozwolona jest na zasadach przewidzianych przepisami UCI i PZKol.
- 17) Podczas finiszu zawodnik musi utrzymywać się na swoim torze jazdy.
- 18) Decyzje podjęte przez Koordynatora medycznego lub obsługę medyczną co do udziału zawodnika w rywalizacji są niezawisłe oraz są wiążące wobec zawodnika. Niezastosowanie się do zaleceń obsługi medycznej powoduje dyskwalifikację zawodnika.
- 19) Przystąpienie do procesu zgłaszania do zawodów, wpisywane w ramach rejestracji dane, w tym osobowe, zakończone przesłaniem do Organizatora, prawidłowo wypełnionego i podpisanego Formularza Zgłoszeniowego jest niezbędne do uczestnictwa i do realizacji zobowiązań stron wynikających z uczestnictwa w 7R CST MTB Gdynia Maraton. Szczegółowe informacje o zasadach przetwarzania danych osobowych są przedstawione w Obowiązku Informacyjnym dostępnym na etapie wypełniania formularza zgłoszeniowego.
- 20) Zawody zostaną rozegrane zgodnie z przepisami UCI i PZKOL. Komisja sędziowska zostanie wyznaczona przez KS PZKol.
- 21) Interpretacja niniejszego regulaminu należy wyłącznie do Sędziego Głównego imprezy i Organizatora. Sędzia Główny oraz pozostała obsada sędziowska zostanie wyznaczona przez Kolegium Sędziów PZKol.
- 22) Zawodnicy zobowiązani są do szanowania środowiska naturalnego i bezwzględnie nie mogą zanieczyszczać trasy wyścigu poza wyznaczonymi strefami bufetu. Zaśmiecanie trasy wyścigu karane będzie dyskwalifikacją. Nie wolno używać szklanych pojemników w pobliżu i na trasie zawodów.
- 23) Organizator nie ponosi odpowiedzialności za wypadki losowe zaistniałe podczas dojazdu uczestników na zawody i powrotu z nich.
- 24) Organizator nie ponosi odpowiedzialności materialnej za rzeczy zaginione w trakcie trwania zawodów.
- 25) Impreza odbędzie się bez względu na warunki atmosferyczne.
- 26) Osoby bez numerów startowych poruszające się na rowerach po trasie maratonu będą usuwane z trasy przez obsługę techniczną.
- 27) W zakresie kar obowiązują przepisy UCI i PZKol.
- 28) Protesty dotyczące wyników rozpatruje Sędzia Główny,

- 29) Podczas imprezy obowiązują przepisy antydopingowe UCI i PZKol.
- 30) Informacje dotyczące imprezy można uzyskać pod adresem: [www.mtbgdyniamaraton.pl](http://www.mtbgdyniamaraton.pl) oraz email [kontakt@b-active.pl](mailto:kontakt@b-active.pl).
- 31) Informacje dotyczące zapisów elektronicznych można uzyskać pod adresem: [kontakt@mktime.pl](mailto:kontakt@mktime.pl).
- 32) Wyniki dostępne będą na stronie: [www.mtbgdyniamaraton.pl](http://www.mtbgdyniamaraton.pl).
- 33) Najbliższy szpital.  
Szpital Morski im. PCK ul. Powstania Styczniowego 1, 81-519 Gdynia.
- 34) **W związku ze zmieniającymi się przepisami związanymi z epidemią, Organizator zastrzega sobie prawo do dostosowania zapisów regulaminu do obowiązujących przepisów oraz do ew. odwołania zawodów jeśli będzie tego wymagała sytuacja epidemiologiczna.**

**Organizator**

.....